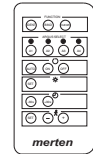


**Fernbedienung für Funk-ARGUS 220 CONNECT**

Gebrauchsanleitung



Art.-Nr. 509590

**Notwendiges Zubehör**

- Funk-ARGUS 220 CONNECT (Art.-Nr. 509519/509560)

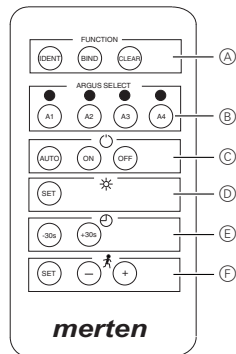
**Fernbedienung kennen lernen**

Diese Fernbedienung ist nur für den Gebrauch mit dem Funk-ARGUS 220 CONNECT, fernbedienbar vorgesehen.

Folgende Funktionen lassen sich über die Fernbedienung am ARGUS einstellen:

- Betriebsart (Dauer AN, Dauer AUS, Automatik)
- Helligkeitsschwelle
- Nachlaufzeit
- Bewegungsempfindlichkeit

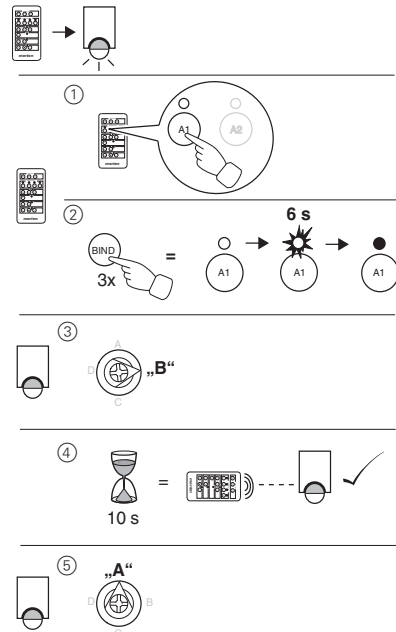
**Anschlüsse, Anzeigen und Bedienelemente**



- A Auswahl: Funktion
- B Auswahl: ARGUS 1 - 4
- C Auswahl: Betriebsmodus
- D Einstellung: Helligkeitsschwelle
- E Einstellung: Nachlaufzeit
- F Einstellung: Bewegungsempfindlichkeit

**ARGUS an Fernbedienung anlernen**

**i** Es können max. 4 Funk-ARGUS 220 CONNECT an die Fernbedienung angelehrt werden. Dabei gilt: Pro Taste immer nur 1 ARGUS!



**i** Die Fernbedienung bekommt den Status „Systemverwalter“, sobald der erste ARGUS angelehrt wurde.

Wiederholen Sie die Schritte 1 - 5 bei jedem weiteren ARGUS, der an die Fernbedienung angelehrt werden soll.

**ARGUS über Fernbedienung einstellen**

**i** Mit der Fernbedienung kann man den ARGUS bequem und einfach einstellen.

**Betriebsart einstellen**

Stellen Sie per Knopfdruck einen der folgenden Status ein:

- [ON]** Taste drücken: Der ARGUS ist permanent aktiv (Dauer AN).
- [OFF]** Taste drücken: Der ARGUS ist permanent ausgeschaltet (Dauer AUS).
- [AUTO]** Taste drücken: Bei einem bereits eingeschalteten ARGUS wird die Nachlaufzeit gestartet. Ansonsten bleibt der ARGUS solange aus, bis eine Bewegung erkannt wird.

**Helligkeitsschwelle einstellen**

- [SET]** Taste für 1,2 s drücken: der aktuelle Helligkeitswert wird übernommen.

**Nachlaufzeit einstellen**

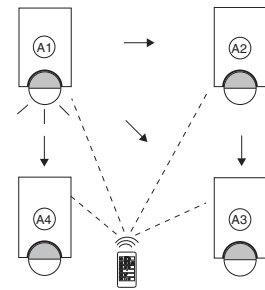
- [+30]** oder **[-30]** Taste drücken: die aktuelle Nachlaufzeit wird **pro** Knopfdruck **um 30 s** verkürzt oder verlängert.

**Empfindlichkeit einstellen**

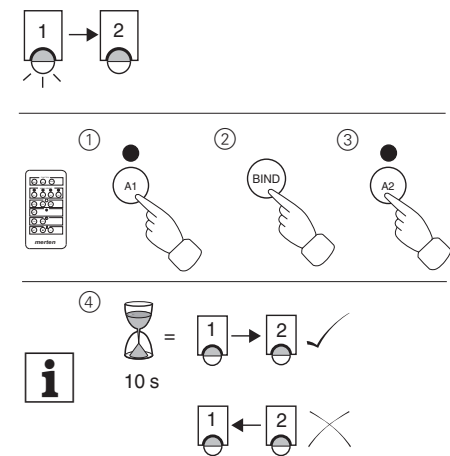
- [SET]** Taste für 1,2 s drücken: ARGUS blinkt schnell = Lern-Modus aktiviert. Danach innerhalb von 30 s einmal durch den Sensorbereich des ARGUS laufen. Die Empfindlichkeit des ARGUS wird in Übereinstimmung mit der Bewegungserkennung eingestellt. Mit der **[+]** und **[-]** Taste kann der Wert nachträglich verändert werden. Drücken Sie entweder die **[+]** oder die **[-]** Taste für 1,2 s um die Änderungen zu implementieren.

**Funk-ARGUS im Funksystem CONNECT**

**i** Durch die Verbindung mehrerer ARGUS 220 CONNECT im Funk-System lässt sich ein optimaler Schutz erreichen, da immer alle Bewegungsmelder und die daran angeschlossenen Verbraucher aktiviert werden, egal welcher Bewegungsmelder aktiviert wurde.

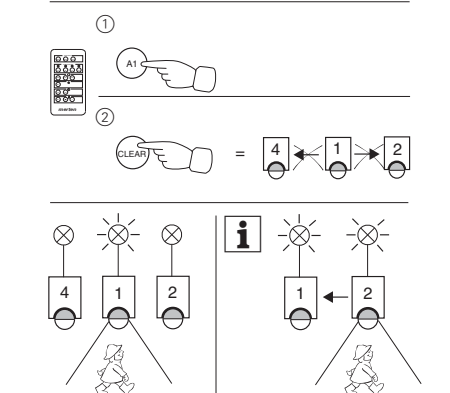
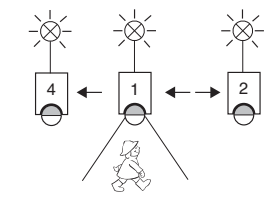


**ARGUS mit ARGUS verbinden**



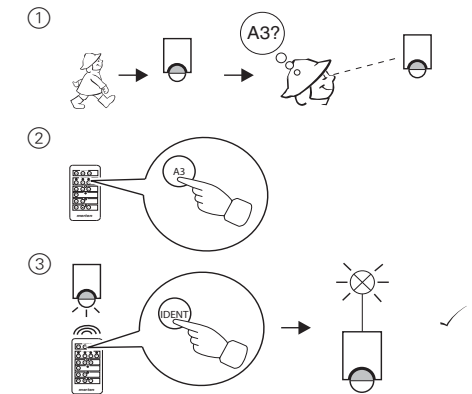
**i** Wenn der zweite Funk-ARGUS auch den ersten schalten soll, muss zusätzlich noch die Verbindung in die entgegengesetzte Richtung durchgeführt werden. Gleiches gilt für jeden weiteren Funk-ARGUS.

**Verbindungen löschen**



**ARGUS identifizieren**

**i** Sollten Sie einen oder mehrere Funk-ARGUS neu einstellen wollen, können Sie den jeweiligen ARGUS einfach über die Fernbedienung identifizieren.



**Fernbedienung löschen**

- [BIND]** Taste 3x schnell drücken: Fernbedienung ist im Lern-Modus.
- [BIND]** Taste 1x lang drücken bis eine LED (A1...A4) auf „Grün“ umschaltet: Fernbedienung ist gelöscht.

**Fernbedienung über PC-Tool konfigurieren**

- Konfigurieren Sie das Funksystem mit allen Komponenten am PC.
- [BIND]** Taste 3x schnell drücken: Fernbedienung ist im Lern-Modus:
  - LED blinkt rot: Fernbedienung ist Teilnehmer (Secondary)
  - LED leuchtet rot: Fernbedienung ist Systemverwalter.

**Technische Daten**

Kanäle: 4  
 Frequenz: 868 MHz, Z-Wave  
 Batterie: 1 Lithium Knopfzelle (CR 2450N)  
 Anzeigeelemente: LEDs  
 Reichweite: Freifeld: bis zu 100 m  
 Im Gebäude: bis zu 30 m

Hinweise für versierte Anwender, die dieses Gerät mit Z-Wave kompatiblen Geräten anderer Hersteller verwenden möchten:

- Z-wave device type: Controller (nur Secondary Controller, das Gerät kann kein Primary sein)
- Learn -Mode: (für Einbindung in Z-Wave System anderer Hersteller) Dreifachklick auf **BIND** Taste. LED blinkt ca. 6 s
- Transmit "Node info frame": Dreifachklick auf **BIND** Taste. Warten bis die LED erlischt.

| Taste | Verwendung                             |
|-------|--|
| A1    | Association Group = 1<br>Parameter = 0 |
| A2    | Association Group = 2<br>Parameter = 1 |
| A3    | Association Group = 3<br>Parameter = 2 |
| A4    | Association Group = 4<br>Parameter = 3 |

| Z-Wave Begriff | CONNECT Begriff  |
|----------------|--|
| Inclusion      | Anlernen (sendet Node Info Frame), siehe Beschreibung Funksystem CONNECT |
| Exclusion      | Zurücksetzen in den Anlieferungszustand, Auslernen                       |
| Primary        | Gerät mit Systemverwaltung   |

**i** Dieses Gerät kann mit allen Z-Wave-kompatiblen Geräten verwendet werden; auch mit Geräten anderer Hersteller. Jedes Z-Wave-kompatible Gerät kann zu einem Z-Wave System hinzugefügt werden und funktioniert dann auch als Router sofern das Weiterleiten von Befehlen unterstützt wird. Die Konfiguration eines Z-Wave-Systems ist in der Beschreibung der Geräte mit Systemverwaltung (z. B. Funk-Taster CONNECT) beschrieben. Einige Funktionen sind nur mit Geräten möglich, die zum Funk-System CONNECT kompatibel sind.

**Merten GmbH**

**Bei Warenrücksendungen auf Grund von Beanstandungen wenden Sie sich bitte an unser Service Center:**

Merten GmbH, Lösungen für intelligente Gebäude,  
 Service Center, Fritz-Kotz-Str. 8,  
 Industriegebiet Bomig-West, D-51674 Wiehl  
 Telefon: +49 2261 702-204  
 Telefax: +49 2261 702-136  
 E-Mail: servicecenter@merten.de  
 Internet: www.merten.de

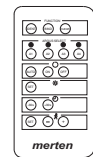
**Bei technischen Fragen wenden Sie sich bitte an unsere InfoLine:**

Telefon: +49 1805 212581\* oder +49 800 63783640  
 Telefax: +49 1805 212582\* oder +49 800 63783630  
 E-Mail: infoline@merten.de

\*kostenpflichtig/fee required

**Remote control for radio ARGUS 220 CONNECT**

Operating instructions



Art. no. 509590

**Necessary accessories**

- Radio ARGUS 220 CONNECT (Art. no. 509519/509560)

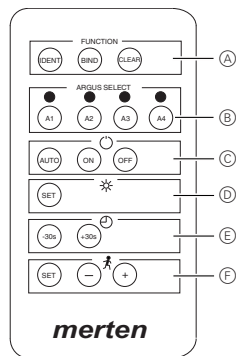
**Getting to know the remote control**

This remot control is only for usage with Radio ARGUS 220 CONNECT, remote-controlled.

You can set the follwing functions at the ARGUS via the remote control:

- Operating mode (permanent ON, permanent OFF, automatic mode)
- Brightness threshold
- Overshoot time
- Movement sensitivity

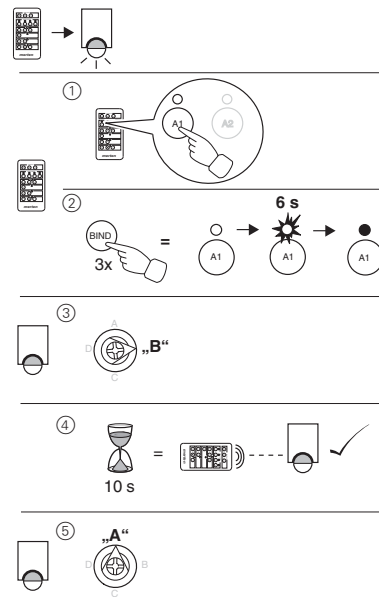
**Connections, displays and operating elements**



- A Selection: Function mode
- B Selection: ARGUS 1 - 4
- C Setting: ARGUS operating mode
- D Setting: Brightness threshold
- E Setting: Overshoot time
- F Setting: Movement sensitivity

**Teaching the ARGUS for use with remote control**

**i** A maximum of 4 radio ARGUS 220 CONNECT can be taught on the remote control. However, only 1 ARGUS per button!



**i** The remote control has the status "System administrator" as soon as the first ARGUS has been taught.

Repeat steps 1 - 5 for each additional ARGUS to be taught on the remote control.

**Setting up the ARGUS via remote control**

**i** You can use the remote control to adjust the ARGUS simply and conveniently.

**Setting the operating mode**

Use the buttons to select one of the following statuses:

- 1 Press the [ON] button: The local ARGUS is permanently switched-on (permanent ON).
- 2 Press the [OFF] button: The local ARGUS is permanently switched-off (permanent OFF).
- 3 Press the [AUTO] button: If the ARGUS is already on, the overshoot time is started. Otherwise the ARGUS remains off until a movement is detected.

**Setting the brightness threshold**

- 1 Press the [SET] button for 1.2 s: the current brightness value is adopted.

**Setting the overshoot time**

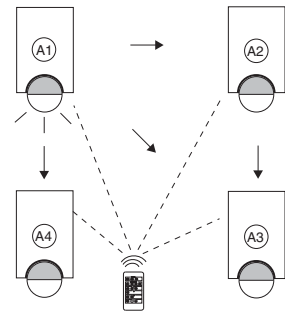
- 1 Press the [+30] or the [-30] button: the current overshoot time is reduced or increased by 30 s per push of the button.

**Setting the sensitivity**

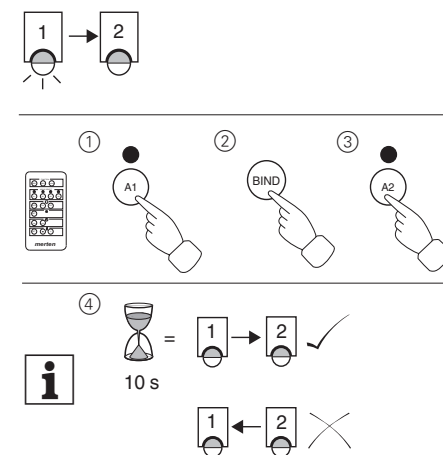
- 1 Press the [SET] button for 1.2 s: ARGUS flashes fast = teaching mode activated. Then, run across the sensor range of the ARGUS once within 30 s. The sensitivity of the ARGUS is set in accordance with the measured movement. You can alter this value afterwards using the [+] and [-] buttons. Press either the [+] and [-] button for 1.2 s to implement the changes

**Radio ARGUS in the CONNECT radio system**

**i** Optimum protection is achieved by connecting several ARGUS 220 CONNECT movement detectors in a radio system, as all movement detectors and loads connected to them are always activated, regardless of which movement detector was activated.

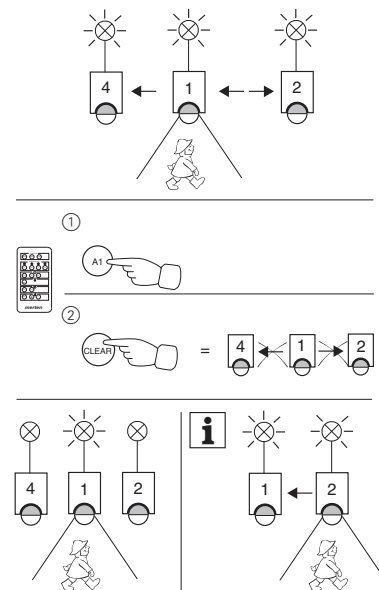


**Connecting ARGUS with another ARGUS**



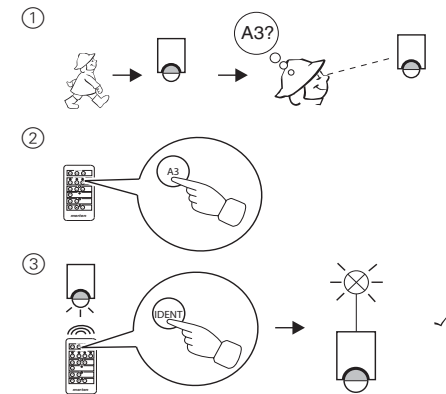
**i** When the second radio ARGUS is also to switch the first device, a connection must also be made back in the opposing direction. This applies to each additional radio ARGUS.

**Deleting connections**



**Identifying ARGUS**

**i** If you should want to reprogramme one or several radio ARGUS movement detectors, you can simply identify the respective ARGUS device via remote control.



**Resetting the remote control**

- 1 Press the [BIND] push-button quickly 3x: The remote control is in programming mode.
- 2 Press and hold down the [BIND] push-button 1x until an LED (A1...A4) turns green: The remote control is resetted.

**Configuring the remote control via PC tool**

- 1 Configure the radio system using all the components on the PC.
- 2 Press the [BIND] push-button quickly 3x: The remote control is in programming mode:
  - The red LED is flashing: the remote control is the device (Secondary).
  - The red LED is illuminated: the remote control is the system administrator.

**Technical data**

Channels: 4  
 Frequency: 868 MHz, Z-wave  
 Battery: 1 lithium button cell (CR 2450N)  
 Display elements: LEDs  
 Range: Free field: up to 100 m  
 Indoors: up to 30 m

Information for experienced users who want to use this device with

Z-wave compatible devices from other manufacturers:

Z-wave device type: Controller (the Secondary Controller only, this device cannot be a primary device)

Learn -Mode: Triple click on BIND push-button. LED flashes approx. 6 seconds (for integration into Z-wave systems of other manufacturers)

Transmit "Node info frame": Triple click on BIND push-button. Wait until the LED goes out.

| Push button | Application                            |
|-------------|--|
| A1          | Association Group = 1<br>Parameter = 0 |
| A2          | Association Group = 2<br>Parameter = 1 |
| A3          | Association Group = 3<br>Parameter = 2 |
| A4          | Association Group = 4<br>Parameter = 3 |

| Z-wave designation | CONNECT designation   |
|--------------------|---|
| Inclusion          | Teach (transmits Node info frame), see CONNECT radio system description |
| Exclusion          | Reset to factory settings; complete programming                         |
| Primary            | Device with system administration                                       |

**i** This device can be used with all Z-wave compatible devices, including devices from other manufacturers. Each Z-wave compatible device can be added to a Z-wave system and then also acts as a router, if the routing of commands is supported. Configuration of a Z-wave system is described in the description of devices with system administration function (e.g. CONNECT radio push-button). Some functions are only possible with devices which are compatible with the CONNECT radio system.

**Merten GmbH**

Merten GmbH, Solutions for intelligent buildings, Service Center, Fritz-Kotz-Str. 8, Industriegebiet Bomig-West, D-51674 Wiehl

Phone: +49 2261 702-204

Fax: +49 2261 702-136

E-Mail: servicecenter@merten.de

Internet: www.merten.com

**If you have technical questions, please contact our InfoLine:**

Phone: +49 1805 212581\* or +49 800 63783640

Telefax: +49 1805 212582\* or +49 800 63783630

E-Mail: infoline@merten.de

\*fee required