

**Bei Warenrücksendungen auf Grund von Beanstandungen wenden Sie sich bitte an unser Service Center:**

Merten GmbH & Co. KG, Lösungen für intelligente Gebäude, Service Center, Fritz-Kotz-Straße 8, Industriegebiet Bomig-West, D-51674 Wiehl  
 Telefon: +49 2261 702-204  
 Telefax: +49 2261 702-136  
 E-Mail: servicecenter@merten.de  
 Internet: www.merten.de

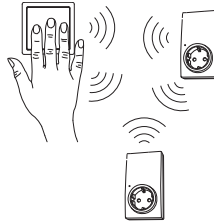
V5000-581-01 07/07

**Bei technischen Fragen wenden Sie sich bitte an unsere InfoLine:**

Telefon: +49 1805 212581\* oder +49 800 63783640  
 Telefax: +49 1805 212582\* oder +49 800 63783630  
 E-Mail: infoline@merten.de

\*kostenpflichtig / fee required

**Funk-System CONNECT**  
**Radio system CONNECT**  
**RF systeme CONNECT**  
**Sistema via radio CONNECT**  
**Radiosystem CONNECT**



**merten**

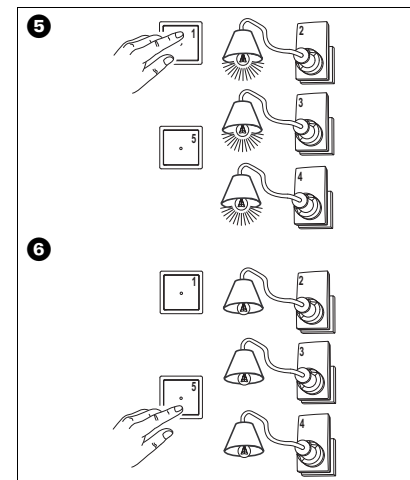
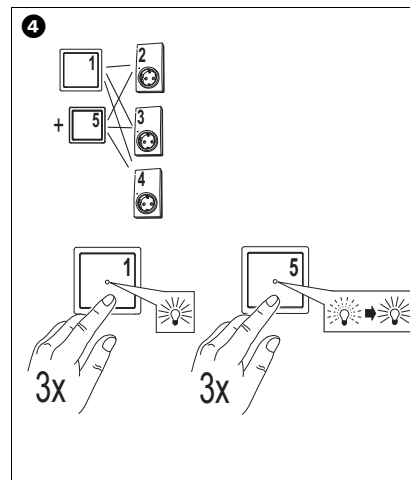
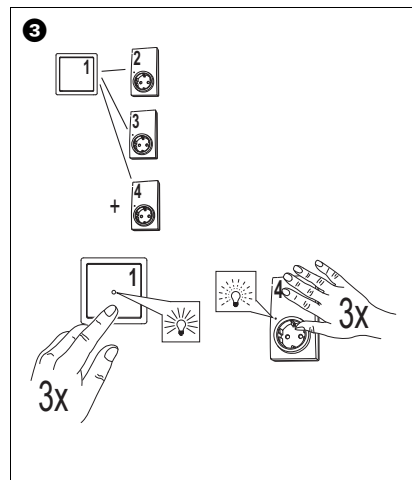
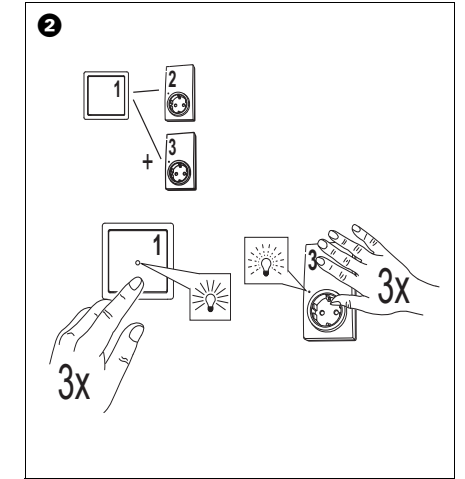
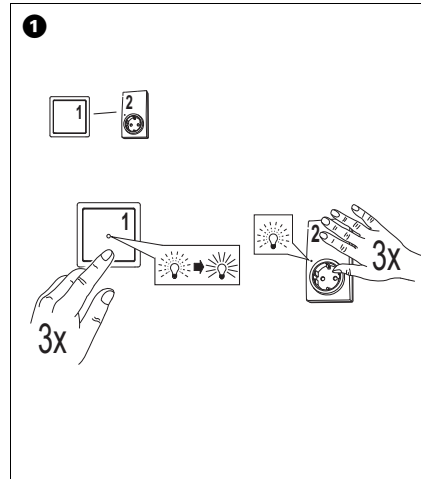
**D**

**GB**

**NL**

**E**

**S**



**merten**

Gebrauchsanweisung	2	<b>D</b>
Operating instructions	16	<b>GB</b>
Gebruiksaanwijzing	30	<b>NL</b>
Instrucciones de servicio	46	<b>E</b>
Bruksanvisning	62	<b>S</b>

### Das Merten Funk-System CONNECT

Das Merten Funk-System CONNECT ist ein intelligentes und flexibles Funknetzwerk, in dem die einzelnen Geräte nicht nur einseitig Signale aussenden oder empfangen, sondern miteinander kommunizieren. Damit nutzt das System Funktionen wie z. B. Signalweiterleitung (Routing) und alternative Funkstrecken (z. B. bei temporären Störungen).

Die Gerätespezifische Adressierung der Funk-Befehle gestattet zudem einen störungsfreien Betrieb mehrerer Funk-Systeme nebeneinander.

Diese Funktionalität macht das Merten Funk-System CONNECT sehr sicher, störunanfällig und flexibel.

2

Auch die Konfiguration ist einfach und komfortabel. Ein Funksystem mit bis zu 5 Geräten, die sich in direkter Reichweite zueinander befinden, können Sie besonders unkompliziert konfigurieren. Ein solches Funksystem wird deshalb als EASY CONNECT bezeichnet.

Für ein raumübergreifendes System mit bis zu 100 Geräten und umfangreichen Funktionen (Szenen, Zentralfunktion, Schaltzeiten, individuelle Tastenbelegungen und vieles mehr) gibt es von Merten einfach zu bedienende Konfigurations-, Dokumentations- und Diagnose-Werkzeuge.

3

### Konfiguration mit einem Konfigurations-Werkzeug

Wenn Ihr Funksystem mit einem Konfigurations-Werkzeug konfiguriert wird, finden Sie die entsprechende Anleitung bei dem Konfigurations-Werkzeug, bzw. wenden Sie sich an Ihren Installateur.

**In diesem Fall ist diese Broschüre für Sie nicht von Bedeutung.**

4

### Konfiguration EASY CONNECT



Die im folgenden beschriebene Konfiguration eines Merten Funk-Systems EASY CONNECT ist für die Verbindung von maximal 5 Geräten geeignet, bei dem alle Geräte in direkter Empfangsreichweite zueinander sind.

Bedenken Sie bitte, dass Wände oder Möbel die Reichweite eines Funksignals zum Teil erheblich einschränken.

Wenn Sie mehr Geräte haben, grössere Entfernungen haben, erweiterte Gerätefunktionen nutzen wollen oder ein raumübergreifendes System konfigurieren wollen, benötigen Sie ein Merten Konfigurations-Werkzeug. Nähere Informationen hierzu erhalten Sie von Ihrem Installateur oder unter [www.merten.de](http://www.merten.de).

5

### Voraussetzungen:

- Montieren Sie alle Empfänger an ihrem endgültigen Einbauort und schließen Sie diese an.
- Schließen Sie an die Empfänger einen entsprechenden Verbraucher an (einige Empfänger nutzen die angeschlossenen Geräte zur Bestätigung von Befehlen während des Anlernvorgangs).
- Jedes Funk-System CONNECT muß mindestens einen Funk-Taster enthalten. Dieser übernimmt während der Konfiguration die Systemverwaltung.

### **Alle weiteren Geräte werden an diesen Taster mit Systemverwaltung angelernt!**

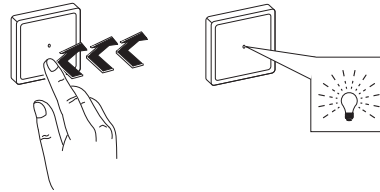
Bei einem neuen System übernimmt der Taster, an den als erstes ein Empfänger angelernt wird, die Systemverwaltung.

6

- Sie müssen die Geräte in den Lernmode/Anlernzustand versetzen können:  
Der Lernmode/Anlernzustand wird durch einen Dreifachklick eingeschaltet: Betätigen Sie die Tastfläche/ Programmier Taste oder Sensorfläche (je nach Gerät) dreimal kurz hintereinander.  
Die Geschwindigkeit, mit der Sie die Tastfläche oder die Programmier Taste für den Programmiervorgang dreimal schnell tippen müssen entspricht in etwa der Geschwindigkeit beim Doppelklick (bzw. Dreifachklick) einer PC-Maus (dreimal innerhalb von ca. 1,5 Sekunden).

7

Üben Sie den Dreifachklick mit einem Taster.



Wenn die LED unmittelbar nach dem Dreifachklick nicht blinkt, müssen Sie die Klickgeschwindigkeit ändern.

8

### Anlernen

Eine Verbindung zwischen zwei Geräten erstellen Sie durch das Anlernen der Geräte an den Taster mit der Systemverwaltung.

- ① Gehen Sie mit dem Taster der die Systemverwaltung hat bzw. übernehmen soll in die unmittelbare Nähe des anzulernenden Gerätes. Sie sehen dann direkt die Bestätigung des Anlernens durch die LEDs bzw. die angeschlossene Last der Geräte.
- ② Dreifachklick auf die untere Tastfläche des Tasters der die Systemverwaltung hat bzw. übernehmen soll. Die LED im Taster beginnt kurz zu blinken und geht anschliessend für ca. 30 Sekunden in Dauerleuchten über. Innerhalb dieser Zeit können Sie das andere Gerät anlernen (Wichtig: ein Anlernen funktioniert erst, wenn die LED dauernd leuchtet)

9

- ③ Anschliessend Dreifachklick auf die Tastfläche bzw. die Programmier Taste des anzulernenden Gerätes. .  
Beispiel (siehe auch Bild ①): Anlernen eines Funk-Zwischensteckers an einen Funk-Taster (der hier auch die Systemverwaltung übernimmt):

Taster	Zwischenstecker
① Tippen Sie dreimal schnell die untere Tastfläche - LED blinkt	
② Warten Sie bis die LED dauernd leuchtet (kein Blinken mehr)	
③	Tippen Sie dreimal schnell auf die Sensorfläche - LED blinkt
④ Die LED leuchtet kurz grün und erlischt	Die LED leuchtet kurz grün und erlischt

10

### Konfiguration

- ① Lernen Sie alle Empfänger einzeln der Reihe nach an den Taster mit der Systemverwaltung an.
- i** Bei einem Taster 2fach können Sie für jede Tastfläche separate Verbindungen erstellen.
- ② Lernen Sie alle weiteren Sender einzeln der Reihe nach an den Taster mit der Systemverwaltung an.
- i** Zusätzliche Sender haben die gleichen Verbindungen und Funktionen wie der Taster mit der Systemverwaltung. Daher müssen alle Sender innerhalb eines Funk-Systems EASY CONNECT die gleichen Funktionen unterstützen.

Eine Konfiguration mit 2 Funk-Tastern und 3 Funk-Zwischensteckern zeigen beispielhaft die Bilder ① bis ④. Die Bilder ⑤ und ⑥ verdeutlichen das Ergebnis.

11

### Hinweise

- i** Wenn Sie an den Taster, der die Systemverwaltung hat, weitere Geräte anlernen, leuchtet dessen LED während der folgenden Anlernvorgänge direkt (kein vorheriges Blinken mehr).
- i** Die Funktionen (z. B. dimmen) der Empfänger müssen gleich sein.
- i** Einige Geräte haben eine zweifarbige LED (rot/grün). Erfolgreiches Anlernen und Verbinden zeigt die grüne LED an. Wenn das Gerät noch nicht angelernt ist oder die Funkverbindung (nach Betätigung) nicht funktioniert, leuchtet die LED rot.

12



Bei Geräten mit Schaltrelais (z. B. Zwischenstecker) ist das Schaltgeräusch des Relais keine Rückmeldung für die Betätigung der Tastfläche/Programmiertaste. Das ist besonders für den Anlernvorgang (dreimal schnell betätigen) wichtig.

13

### Änderung eines Funk-Systems EASY CONNECT

#### Geräte nachträglich hinzufügen:

Sender, die die gleichen Funktionen innerhalb eines Funk-Systems EASY CONNECT unterstützen wie der Taster mit der Systemverwaltung, können Sie nachträglich anlernen. Empfänger können nicht nachträglich hinzugefügt werden.

#### Geräte nachträglich aus dem System entfernen oder Funktionen/Zuordnungen ändern:

Sie müssen alle Geräte wieder in den Auslieferungszustand zurücksetzen und anschliessend neu konfigurieren.

14



#### Zurücksetzen in den Auslieferungszustand:

Drücken Sie dreimal schnell eine Taste/Programmiertaste. Anschließend die Taste/Programmiertaste für ca. 5 Sekunden gedrückt halten bis die LED erlischt. Das Gerät ist wieder im Auslieferungszustand. Siehe auch Abschnitt „Was tun bei Störungen“ in der Gebrauchsanweisung des jeweiligen Gerätes.

#### Mehrere Funk-Systeme CONNECT

Sie können mehrere Funk-Systeme CONNECT parallel betreiben. Die einzelnen Geräte können aber immer nur in ein System integriert werden.

15

### The Merten CONNECT radio system

The Merten CONNECT radio system is an intelligent and flexible radio network in which the individual devices do not merely transmit and receive one-way signals but also communicate with one another. The system uses functions such as routing and alternative radio transmission paths (e.g. in the event of temporary faults).

The device-specific addressing of the radio commands also enables multiple radio systems to operate side by side.

This functionality makes the Merten CONNECT radio system very reliable, interference-resistant and flexible.

16

Configuring the system is also simple and convenient. It is especially easy to configure a radio system with up to five devices that are within direct range of each other. That is why this type of radio system is called EASY CONNECT.

For a system across different rooms with up to 100 devices and a wide range of functions (scenes, central function, switching times, customised button assignments and much more), Merten provides easy-to-use configuration, documentation and diagnostic tools.

17

### Configuration with a configuration tool

If you want to configure your radio system using a configuration tool, follow the instructions included with the configuration tool or consult your electrician.

**If this is the case, then this brochure does not apply to you.**

18

## EASY CONNECT configuration

**i** The configuration of a Merten EASY CONNECT radio system described in the following applies if you want to connect up to five devices, where all the devices are in direct reception range of one another.

Bear in mind that walls or furniture can sometimes significantly limit the range of a radio signal.

If you have multiple devices or larger distances, or want to use enhanced device functions or you want to configure a system across various rooms you will need a Merten configuration tool. For more information about this, consult your installer or go to [www.merten.com](http://www.merten.com).

19

## Requirements:

- Install all receivers in their final installation locations and connect them.
- Connect a corresponding load to the receivers (some receivers use the connected devices to confirm commands during the programming procedure).
- There must be at least one radio push-button in each CONNECT radio system. This manages the system administration during configuration.

### All other devices are programmed with this push-button designated for system administration.

With new systems the push-button, which is used first to programme a receiver, manages the system administration.

20

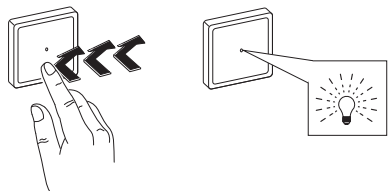
- You must be able to set the devices to learning mode!

Learning mode is activated with a triple click: Press the operating surface/programming button or sensor surface (depending on the device) three times in a row.

The rate at which you have to tap the operating surface or programming button three times to access the programming process is approximately the same as that for a double-click (or triple-click) on a PC mouse (three times in approx. 1.5 seconds).

21

- Practice triple clicking with a push-button.



If the LED does not start to flash immediately after you triple-click, you must change the click speed.

## Programming

You can create a connection between two devices by programming the devices with the push-button designated for system administration.

22

① Move the push-button that has or is to manage the system administration into the immediate vicinity of the device to be programmed. The programming confirmation can be observed straight away via the LEDs and/or the connected load of the devices.

② Click three times on the lower operating surface of the push-button that manages or is to manage the system administration. The LED on the push-button starts to flash briefly and then lights up continuously for approximately 30 seconds. You can program the other device in this period. (Note that the programming is successful only when the LED lights up continuously.)

③ Then triple click the operating surface or the programming key of the device to be programmed.

Example (see figure ①): Programming a radio plug adapter with a radio push-button (which also manages the system administration):

23

## Push-button

## Plug adaptor

- |   |  |
|---|--|
| ① Quickly tap the lower operating surface three times – LED flashes |  |
| ② Wait until the LED lights continuously (stops flashing)           |  |
| ③   | Quickly tap the lower sensor cover three times – LED flashes |
| ④ The LED turns green for a moment and goes out                     | The LED turns green for a moment and goes out                |

24

### Configuration

- ① Programme all receivers individually and sequentially with the push-button designated for system administration.
- i** You can create separate connections for each operating surface for a push-button 2-gang.
- ② Programme all further transmitters individually and sequentially with the push-button designated for system administration.
- i** Additional transmitters then have the same connections and functions as the system administration push-button. Therefore all transmitters within an EASY CONNECT radio system must support the same functions.

An example of a configuration with 2 radio push-buttons and 3 radio plug adaptors is shown in figures ① to ④. Figures ⑤ and ⑥ explain the result.

25

### Notes

- i** If you program further devices on the system administrator push-button, its LED lights up directly during the following programming procedure (it no longer flashes as previously).
- i** The receiver functions (e.g. dimming) must all be the same.
- i** Some devices have a two-coloured LED (red/green). The green LED shows that the device has been programmed successfully and that it is connected. If the device has not yet been programmed or the radio connection does not work (when the device is activated), then the red LED lights up.

26

- i** For devices with switch relays (e.g. plug adaptors), the switching noise of the relay is not feedback for the operation of the operating surface/programming key. This is particularly important for the programming procedure (quickly pressing three times).

27

### Changing an EASY CONNECT radio system

#### Adding devices later:

Transmitters, like the system administration push-button, which support the same functions within an EASY CONNECT radio system can be programmed later. Receivers cannot be added later.

#### Removing devices from the system later or changing functions/assignments:

You must reset all devices to their factory settings and then re-configure.

28

- i** **Resetting to the factory settings:** Quickly press a push-button/programming key three times. Then press and hold the button/programming button for approx. five seconds until the LED goes out. The device has now been reset to its factory settings. See also the section "What should I do if there is a problem?" in the operating instructions for the device in question.

### Multiple CONNECT radio systems

You can operate multiple CONNECT radio systems in parallel. However, the individual devices can only ever be integrated into one system.

29

### Het RF systeem CONNECT van Merten

Het RF systeem CONNECT van Merten is een intelligent en flexibel RF netwerk, waarin de afzonderlijke apparaten niet alleen eenzijdig signalen uitzenden of ontvangen, maar ook met elkaar communiceren. Daarbij gebruikt het systeem functies als bijv. het doorsturen van signalen (routing) en alternatieve RF zendtrajecten (bijv. bij tijdelijke storingen).

De apparaatspecifieke adressering van de RF commando's maakt bovendien een storingsvrije werking van meerdere RF systemen naast elkaar mogelijk.

Deze functionaliteit maakt het RF systeem CONNECT van Merten zeer betrouwbaar, ongevoelig voor storingen en flexibel.

30

Ook de configuratie is eenvoudig en comfortabel. Een RF systeem met maximaal 5 apparaten, die zich in elkaars directe omgeving bevinden, kunt u heel eenvoudig configureren. Een dergelijk RF systeem wordt daarom aangeduid met EASY CONNECT.

Voor een systeem in meerdere ruimtes met maximaal 100 apparaten en uitgebreide functies (scènes, centrale functie, schakeltijden, individuele programmering van de toetsen en nog veel meer) biedt Merten eenvoudig te bedienen configuratie-, documentatie- en diagnosetools.

31

### Configuratie met een configuratietool

Als uw RF systeem wordt geconfigureerd met een configuratietool, vindt u de betreffende handleiding bij de configuratietool, of neem contact op met uw installateur.

**In dat geval is deze brochure voor u niet van belang.**

32

### Configuratie EASY CONNECT

**i** De hierna beschreven configuratie van een RF systeem EASY CONNECT van Merten is geschikt voor het verbinden van maximaal 5 apparaten, waarbij alle apparaten zich in elkaars directe omgeving bevinden.

Houd er rekening mee dat muren of meubels het bereik van een RF signaal aanzienlijk kunnen beperken.

Als u meerdere apparaten of grotere afstanden hebt, uitgebreide apparaatfuncties wilt gebruiken of een systeem in meerdere ruimtes wilt configureren, heeft u voor de configuratie een configuratietool van Merten nodig. Meer informatie hierover ontvangt u van uw installateur of kijk op [www.merten.nl](http://www.merten.nl).

33

#### Voorwaarden:

- Monteer alle ontvangers op hun uiteindelijke montageplaats en sluit ze aan.
- Sluit een geschikte verbruiker aan op de ontvangers (sommige ontvangers gebruiken de aangesloten apparaten ter bevestiging van commando's tijdens het programmeerproces).
- Elk RF systeem CONNECT moet ten minste een RF toets bevatten. Deze neemt het systeembeheer tijdens de configuratie over.

#### **Alle andere apparaten worden op deze impulsdrukker met systeembeheer geprogrammeerd!**

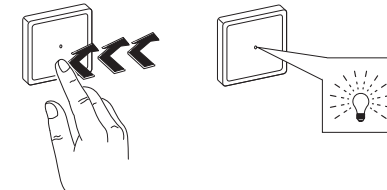
Bij een nieuw systeem neemt de impulsdrukker, waarop als eerste een ontvanger wordt geprogrammeerd, het systeembeheer over.

34

- De apparaten moeten in de leermodus/ programmeertoestand gezet kunnen worden: De leermodus/programmeertoestand wordt ingeschakeld door driemaal te klikken: bedien het contactvlak / de programmeertoets of het sensorvlak (afhankelijk van het apparaat) driemaal kort achter elkaar. De snelheid waarmee u het contactvlak of de programmeertoets voor de programmering driemaal snel aan moet raken, komt ongeveer overeen met de snelheid bij het dubbelklikken (resp. driemaal klikken) van een PC-muis (driemaal binnen ca. 1,5 seconden).

35

- Oefen het driemaal klikken met een impulsdrukker.



Als de LED niet onmiddellijk knippert nadat u driemaal heeft geklikt, moet u de kliksnelheid veranderen.

#### **Programmeren**

U brengt een verbinding tussen twee apparaten tot stand door het programmeren van de apparaten op de impulsdrukker met systeembeheer.

36

- ① Ga met de impulsdrukker die het systeembeheer bevat resp. over moet nemen naar de directe omgeving van het te programmeren apparaat. U ziet dan direct de bevestiging van de programmering door de LED's resp. de aangesloten last van de apparaten.
- ② Driemaal klikken op het onderste contactvlak van de impulsdrukker die het systeembeheer bevat resp. over moet nemen. De LED in de impulsdrukker knippert kort en brandt daarna ca. 30 seconden continu. In deze tijd kunt u het andere apparaat programmeren (belangrijk: een programmering functioneert pas, als de LED continu brandt)
- ③ Vervolgens driemaal op het contactvlak resp. de programmeertoets van het te programmeren apparaat klikken. .

37

Voorbeeld (zie tevens afbeelding ❶): Programmeren van een RF tussenstekker op een RF toets (die hier ook het systeembeheer overneemt):

Impulsdrukker	Tussenstekker
① Raak driemaal snel het onderste contactvlak aan - LED knippert	
② Wacht totdat de LED continu brandt (knippert niet meer)	
③	Raak driemaal snel het sensorvlak aan - LED knippert
④ De LED brandt kort in het groen en gaat uit	De LED brandt kort in het groen en gaat uit

38

### Configuratie

- ① Programmeer alle ontvangers afzonderlijk een voor een op de impulsdrukker met het systeembeheer.
- ❶ Bij een 2-voudige impulsdrukker kunt u voor elk contactvlak aparte verbindingen tot stand brengen.
- ② Programmeer alle andere zenders afzonderlijk een voor een op de impulsdrukker met het systeembeheer.
- ❶ Extra zenders hebben dezelfde verbindingen en functies als de impulsdrukker met het systeembeheer. Daarom moeten alle zenders binnen een RF systeem EASY CONNECT dezelfde functies ondersteunen.

Een voorbeeld van een configuratie met 2 RF toetsen en 3 RF tussenstekkers vindt u in de afbeeldingen ❶ t/

39

m ❷. De afbeeldingen ❸ en ❹ verduidelijken het resultaat.

40

### Aanwijzingen

- ❶ Als u op de impulsdrukker die het systeembeheer bevat andere apparaten programmeert, brandt zijn LED bij de volgende programmeerprocessen direct (zonder knipperen vooraf).
- ❶ De functies van de ontvangers moeten hetzelfde zijn (bijv. dimmen).
- ❶ Sommige apparaten hebben een tweekleurige LED (rood/groen). De groene LED geeft aan dat het programmeren en verbinden geslaagd is. Als het apparaat nog niet is geprogrammeerd of als de RF koppeling (bij bediening) niet functioneert, brandt de LED in het rood.

41

- ❶ Bij apparaten met een schakelrelais (bijv. tussenstekkers) is het schakelgeluid van het relais geen terugmelding voor de bediening van het contactvlak / de programmeertoets. Dit is met name van belang voor het programmeerproces (driemaal snel bedienen).

42

### Wijzigen van een RF systeem EASY CONNECT

#### Apparaten later toevoegen:

Zenders die dezelfde functies ondersteunen binnen een RF systeem EASY CONNECT als de impulsdrukker met het systeembeheer kunt u later programmeren. Ontvangers kunnen achteraf niet worden toegevoegd.

#### Apparaten later uit het systeem verwijderen of functies/toewijzingen wijzigen:

U dient alle apparaten weer terug te zetten in de toestand bij levering en vervolgens opnieuw te configureren.

43



**Terugzetten in de toestand bij levering:** Druk driemaal snel op een toets/programmeertoets. Houdt de toets/programmeertoets vervolgens ca. 5 seconden ingedrukt tot de LED uitgaat. Het apparaat bevindt zich weer in de toestand bij levering. Zie ook de paragraaf „Wat te doen bij storingen“ in de gebruiksaanwijzing van het betreffende apparaat.

### Meerdere RF systemen CONNECT

U kunt meerdere RF systemen CONNECT parallel bedienen. De afzonderlijke apparaten kunnen echter slechts in één systeem worden geïntegreerd.

44

45

### Sistema vía radio CONNECT de Merten

El sistema vía radio CONNECT de Merten es una red por radio inteligente y flexible en la que cada dispositivo no sólo envía o recibe señales unilaterales, sino que se comunica con los demás. Para ello, el sistema utiliza funciones como el direccionamiento de señales (routing) y trayectorias de emisión alternativas (p. ej., en caso de interferencias pasajeras).

El direccionamiento específico de aparato de los comandos de radio permite además utilizar paralelamente varios sistemas de radio sin que se produzcan interferencias.

Esta función hace que el sistema vía radio CONNECT de Merten resulte muy seguro, flexible y poco dado a las interferencias.

46

La configuración también es sencilla y cómoda. Resulta especialmente sencillo configurar un sistema vía radio compuesto por hasta 5 dispositivos situados directamente dentro del radio de alcance de los demás. De ahí que el sistema se llame EASY CONNECT.

Si se desea un sistema para todas las estancias, compuesto por hasta 100 dispositivos y que ofrezca numerosas funciones (ambientes, función centralizada, horas de conexión, asignación individual de los botones y mucho más), Merten ofrece herramientas fáciles de utilizar para la configuración, la documentación y el diagnóstico.

47

### Configuración con una herramienta de configuración

Si su sistema vía radio se configura mediante una herramienta de configuración, encontrará el manual de instrucciones correspondiente incluido con la herramienta de configuración. También puede contratar los servicios de un instalador.

**En estos casos, este folleto es irrelevante.**

48

## Configuración de EASY CONNECT

**i** A continuación se describe la configuración de un sistema vía radio EASY CONNECT de Merten que permite conectar un máximo de 5 dispositivos que se encuentren directamente en el alcance de los demás. Recuerde que las paredes o los muebles pueden restringir considerablemente el alcance de una señal de radio. Si desea utilizar más dispositivos, o dispositivos que se encuentran a una distancia mayor, o bien disfrutar de más funciones o configurar un sistema para todas las estancias, necesitará una herramienta de configuración de Merten. Encontrará más información al respecto en [www.merten.de](http://www.merten.de). También puede preguntar a su instalador.

49

## Requisitos:

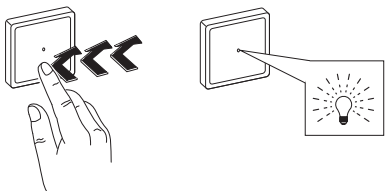
- Monte todos los receptores en su lugar definitivo y conéctelos.
- Conecte el consumidor correspondiente a los receptores (algunos receptores utilizan los dispositivos conectados para confirmar comandos durante la memorización de funciones).
- Todo sistema vía radio CONNECT debe tener como mínimo un radiopulsador. Éste se encarga de gestionar el sistema durante la configuración.  
**En el pulsador encargado de la gestión del sistema se memorizan también todos los demás dispositivos**  
Si se trata de un sistema nuevo, el primer pulsador en el que se memorice un receptor se encarga de gestionar el sistema.

50

- Debe poder conmutar los dispositivos al modo de memorización/estado de memorización: El modo de memorización/estado de memorización se conecta mediante un triple clic: pulse rápidamente tres veces consecutivas la placa sensora / tecla de programación o la placa sensora (dependiendo del dispositivo). La velocidad con la que debe pulsar rápidamente tres veces la placa sensora o la tecla de programación para que se realice el proceso de programación es similar a la habitual para hacer un doble clic (o triple clic) con el ratón de un PC (tres veces en aprox. 1,5 segundos).

51

- Practique el triple clic con un pulsador.



Si el diodo LED no parpadea inmediatamente tras el triple clic, debe hacerlo otra vez a mayor velocidad.

## Memorización

La conexión entre dos dispositivos se establece memorizando los dispositivos en el pulsador encargado de la gestión del sistema.

52

- ① Acerque el pulsador que tiene o que debe realizar la gestión del sistema al dispositivo en el que se deben memorizar funciones. Verá directamente la confirmación del proceso de memorización, que se indica mediante los diodos LED o mediante la carga conectada a los dispositivos.
- ② Haga triple clic en la placa sensora del pulsador que tiene o que debe realizar la gestión del sistema. El diodo LED del pulsador empieza a parpadear brevemente y luego permanece encendido durante aproximadamente 30 segundos. Durante este tiempo puede memorizar el otro dispositivo (importante: la memorización sólo funciona cuando el LED está encendido de forma permanente).

53

- ③ A continuación, haga triple clic en la placa sensora o en la tecla de programación del dispositivo en el que se deben memorizar funciones. .

Ejemplo (véase figura): memorización de un radioadaptador en un radiopulsador (que aquí también se encarga de la gestión del sistema):

54

### Pulsador

### Adaptador enchufable

① Pulse rápidamente tres veces la placa sensora inferior: el LED parpadea.

② Espere hasta que el LED se encienda de forma permanente (sin parpadear).

③ Pulse rápidamente tres veces la placa sensora: el LED parpadea.

④ El LED se enciende brevemente en verde y se apaga.

Pulse rápidamente tres veces la placa sensora: el LED parpadea.

El LED se enciende brevemente en verde y se apaga.

55

### Configuración

① Memorice todos los receptores, de uno en uno, en el pulsador encargado de gestionar el sistema.

**i** Si se dispone de un pulsador de 2 elementos, se pueden establecer conexiones distintas para cada placa sensora.

② Memorice sucesivamente los demás emisores, de uno en uno, en el pulsador encargado de gestionar el sistema.

**i** Los emisores adicionales tienen las mismas conexiones y funciones que el pulsador encargado de gestionar el sistema. Por ello, todos los emisores de un sistema vía radio EASY CONNECT han de poder ejecutar las mismas funciones.

56

Puede ver un ejemplo de configuración con 2 radiopulsadores y 3 radioadaptadores en las imágenes ① a ④. En las imágenes ⑤ y ⑥ se muestra el resultado.

57

### Indicaciones

**i** Si memoriza más dispositivos en el pulsador encargado de gestionar el sistema, los diodos LED del mismo se iluminan durante los siguientes procesos de memorización (ya no parpadean antes).

**i** Las funciones (p. ej., atenuar la iluminación) de los receptores deben coincidir.

**i** Algunos dispositivos disponen de un LED de dos colores (rojo/verde). El LED verde indica que la memorización y la conexión se han realizado correctamente. Si el dispositivo aún no se ha memorizado o si la conexión por radio no funciona (al pulsar), se enciende el LED rojo.

58

**i** En dispositivos con relé de conmutación (p. ej. adaptadores enchufables), el sonido que emite el relé al conectarse no significa ninguna respuesta de confirmación de la placa sensora/tecla de programación. Eso es especialmente importante para el proceso de memorización (pulsar rápidamente tres veces).

59

### Modificación de un sistema vía radio EASY CONNECT

#### Inclusión de más dispositivos a posteriori:

En un sistema vía radio EASY CONNECT se pueden memorizar a posteriori emisores que puedan ejecutar las mismas funciones que el pulsador encargado de la gestión del sistema. No se pueden añadir receptores a posteriori.

#### Para retirar dispositivos del sistema o cambiar funciones/asignaciones a posteriori:

Deberá restablecer el estado ajustado de fábrica de todos los dispositivos y configurarlos de nuevo.

60



#### Para restablecer el estado ajustado de fábrica:

Pulse tres veces rápidamente una tecla/tecla de programación. A continuación, mantenga presionada la tecla/tecla de programación durante unos 5 segundos hasta que el LED se apague. El dispositivo vuelve a estar en el estado ajustado de fábrica. Véase también el apartado "Qué hacer en caso de avería" de las instrucciones de servicio del dispositivo en cuestión.

#### Otros sistemas vía radio CONNECT

Puede hacer funcionar varios sistemas vía radio CONNECT en paralelo. No obstante, los dispositivos individuales sólo pueden integrarse en un único sistema.

61

#### Radiosystem CONNECT

Radiosystemet CONNECT från Merten är ett intelligent och flexibelt radionätverk där de anslutna apparaterna inte bara kan ta emot eller skicka signaler, utan även kommunicera med varandra. Därmed utnyttjar systemet funktioner som t.ex. vidarekoppling av signaler (routing) och alternativa radiosträckor (t.ex. vid tillfälliga störningar).

Tack vare att radiokommandona är adresserade till en viss apparat kan man även driva flera parallella radiosystem utan att de påverkar varandra.

Denna funktion gör Mertens radiosystem CONNECT till en mycket säker, störningsfri och flexibel lösning.

62

Även configurationen är enkel och komfortabel.

Ett radiosystem med upp till 5 apparater inom direkt räckvidd är dessutom extra enkelt att konfigurera. Ett sådant radiosystem kallas därför EASY CONNECT.

För rumsövergripande system med upp till 100 apparater och många funktioner (scenario, centralfunktion, kopplingstider, individuella tryckknappsfunktioner etc. etc) har Merten utvecklat lättskötta konfigurations-, dokumentations- och diagnosverktyg.

63

#### Konfiguration med konfigurationsverktyg

Om ditt radiosystem konfigureras med ett konfigurationsverktyg medföljer den aktuella beskrivningen konfigurationsverktyget eller kontakta din installatör.

**I detta fall är denna broschyr inte aktuell.**

64

#### Konfiguration EASY CONNECT



Konfigurationen av Merten radiosystem EASY CONNECT som beskrivs nedan är till för anslutning av max. 5 apparater som har direkt mottagarräckvidd.

Tänk på att väggar och möbler som är i vägen för radiosignalen kan orsaka problem.

Om du vill konfigurera fler apparater, ha större avstånd, ökade funktioner eller ett rumsövergripande system behöver du ett konfigurationsverktyg från Merten. Mer information om detta får du av din installatör eller på [www.merten.de](http://www.merten.de).

65

#### Förutsättningar:

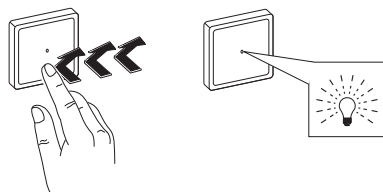
- Montera alla mottagare på sin slutgiltiga plats och anslut dessa.
- Anslut en lämplig förbrukare till mottagarna (vissa mottagare använder de anslutna apparaterna för att bekräfta kommandon under inlärningsprogrammeringen).
- I alla radiosystem CONNECT måste det finnas minst en radiotryckknapp. Denna sköter systemhanteringen under configurationen.  
**Alla andra apparater programmeras till tryckknappen med systemhantering!**  
I ett nytt system tar den tryckknapp som en mottagare först programmeras till över systemhanteringen.

66

- Apparaterna måste kunna ställas på inlärnings-/programmeringsläget: Inlärnings-/programmeringsläget aktiveras med tre klick: Tryck på tryckknappsytan/programmeringsknappen eller sensorplattan (beroende på apparat) tre gånger i snabb följd. Tryckknappsytan eller programmeringsknappen för programmering måste tryckas in tre gånger ungefär lika snabbt som när man dubbelklickar med en datormus (tre gånger på ca 1,5 sekund).

67

- Öva att klicka tre gånger med en tryckknapp.



Om LED:n inte börjar blinka direkt måste du ändra klickhastigheten.

#### Programmering

En förbindelse mellan två apparater skapas genom att en apparat programmeras till tryckknappen med systemhantering.

68

- ① Placera knappen med systemhantering eller som ska ta över systemhanteringen i närheten av apparaten som ska programmeras. Programmeringen bekräftas direkt med LED:er eller apparatens anslutna förbrukare.
- ② Klicka tre gånger på den nedre tryckknappsytan på tryckknappen med systemhantering eller som ska ta över systemhanteringen. LED:en i knappen börjar att blinka och övergår sedan till att lysa konstant i ca 30 sekunder. Under denna tid kan den andra apparaten programmeras (OBS: Det går bara att programmera när LED:en lyser konstant)
- ③ Klicka sedan tre gånger på tryckknappsytan eller programmeringsknappen på apparaten som ska programmeras. .

Exempel (se även bild ①): Programmering av en radiomellanstickpropp till en radiotryckknapp (som även blir systemhanterare):

69

Tryckknapp	Mellanstickpropp
① Tryck snabbt tre gånger på den nedre tryckknappsytan - LED:en blinkar	
② Vänta tills LED:en lyser konstant (inte blinkar längre)	
③	Tryck snabbt tre gånger på sensorplattan - LED:en blinkar
④ LED:en lyser tillfälligt grönt och slocknar	LED:en lyser tillfälligt grönt och slocknar

70

#### Konfiguration

- ① Programmera alla mottagare en efter en till tryckknappen med systemhanteringen.
- i** På tryckknappar med 2 kanaler kan man skapa en separat förbindelse till varje beröringsyta.
- ② Programmera alla andra sändare en efter en till tryckknappen med systemhanteringen.
- i** Ytterligare sändare har då samma förbindelser och funktioner som tryckknappen med systemhanteringen. Därför måste alla sändare inom ett radiosystem EASY CONNECT stödja samma funktioner.

Som exempel visas en konfiguration med 2 radiotryckknappar och 3 radiomellanstickproppar på bilderna ① till ④. Bilderna ⑤ och ⑥ förtydligar resultatet.

71

#### Observera

- i** Om du vill programmera fler apparater till tryckknappen som har systemhanteringen lyser dess LED under den följande inlärningsprogrammeringen direkt (utan att blinka först).
- i** Mottagarnas funktioner (t.ex. dimring) måste vara samma.
- i** Vissa apparater har tvåfärgade LED:er (röd/grön). Lyckad inläring och anslutning indikeras med den gröna lysdioden. Om apparaten ännu inte är programmerad eller om radioförbindelsen (efter aktivering) inte fungerar, lyser LED:en rött.

72



På apparater med kopplingsrelä (t.ex. mellanstickpropp) är reläets kopplingsljud inget bevis för att tryckknappsytan/programmeringsknappen bekräftats. Detta är särskilt viktigt att tänka på vid programmeringen (tryck snabbt tre gånger).

73

### Ändring av ett radiosystem EASY CONNECT

#### Lägg till apparater i efterhand:

Sändare som stödjer samma funktioner inom ett radiosystem EASY CONNECT som tryckknappen med systemhanteringen kan programmeras i efterhand. Mottagare kan inte läggas till i efterhand.

#### Borttagning ur systemet i efterhand eller ändring av funktioner/tilldelning:

Alla apparater måste återställas till fabriksinställningen och sedan konfigureras om.

74



**Återställning till fabriksinställningen:** Tryck snabbt tre gånger på en tryckknapp/programmeringsknapp. Håll sedan tryckknappen/programmeringsknappen intryckt i ca 5 sekunder tills LED:en slocknar. Apparaten är nu inställd som vid leveransen. Se även avsnittet "Åtgärder vid störningar" i bruksanvisningen till resp. apparat.

### Flera radiosystem CONNECT

Det går att ha flera radiosystem CONNECT parallellt. De enskilda apparaterna kan dock inte integreras i mer än ett system.

75